

6. novembre

## In attesa di eventi biologici ambigui

*Non esiste più grande impedimento  
all'avanzare della conoscenza  
che l'ambiguità delle parole.  
Il nemico della responsabilità è l'ambiguità.  
(Thomas Reid)*



Un'epidemia di morbo del legionario **nella città polacca di Rzeszow** quest'estate ha sollevato domande scomode al governo polacco sull'origine della malattia talvolta mortale che si stava diffondendo nelle acque della città. L'infezione, causata dal batterio *della legionella*, non è particolarmente rara; occasionalmente si manifesta in tutta Europa, ma questa epidemia è arrivata con una statistica sorprendente: **due anni di infezioni e decessi in sole tre settimane**. Ed è successo in un luogo curioso: un snodo chiave per gli sforzi occidentali volti ad aiutare l'Ucraina nella sua difesa contro la Russia.

In genere è una buona ipotesi che le epidemie siano naturali e non il risultato di tentativi deliberati di crearle. Ogni anno le persone si ammalano di infezioni batteriche come *la salmonella* che possono essere ricondotte a una fonte di contaminazione o di infezioni virali stagionali come l'influenza che si verificano ogni anno più o meno nello stesso periodo.

Ma a volte l'origine naturale non dovrebbe essere data per scontata. Un contesto di conflitto sarebbe una di queste situazioni. Ciò potrebbe essere particolarmente vero nel contesto di una guerra che ha incluso una regolare retorica sulle armi biologiche. Le previsioni provenienti da tutta la società civile hanno evidenziato il potenziale per la salute pubblica ucraina e gli sforzi di ricerca biologica di diventare obiettivi della disinformazione russa. E dall'inizio della guerra della Russia contro l'Ucraina, i funzionari e i media russi hanno cercato di sollevare sospetti infondati su attività illecite nei laboratori di ricerca biologica ucraini.

La Russia ha portato le sue accuse al Consiglio di sicurezza e ad altri forum internazionali, finora senza successo, mentre cercava di giustificare la sua invasione. Gli Stati Uniti, profondamente coinvolti nel sostegno all'Ucraina, hanno valutato che la Russia mantiene un programma offensivo di armi biologiche e ha sollevato preoccupazioni sulla possibilità che Mosca possa lanciare un attacco non convenzionale.

Per i governi, rispondere in modo assertivo a *epidemie ambigue* è fondamentale. Devono agire rapidamente per stabilire i fatti e mantenere la fiducia del pubblico nei servizi sanitari. Ma indagare su *epidemie ambigue* è eccezionalmente difficile.

Attribuire un'epidemia a una fonte è complicato, sia dal punto di vista tecnico che diplomatico. Considerati i fattori che includono il cambiamento climatico e l'aumento delle tensioni globali, è un compito che i governi potrebbero dover affrontare con maggiore frequenza.

Rzeszow non è una normale città polacca.

Con i suoi 180.000 abitanti, si trova a soli 60 chilometri dal confine ucraino e funge da importante *hub logistico internazionale* per le forniture militari occidentali destinate al conflitto. Si tratta di una sede temporanea per circa 1.700 soldati statunitensi e entro il prossimo anno ospiterà anche un centro logistico costruito dalla NATO. Quando la "legionella" iniziò a diffondersi, si diffusero anche disinformazione e disinformazione su un attacco deliberato o su chi ne fosse la colpa.

L'organo di stampa statale russo **RIA Novosti** ha affermato che l'epidemia del Legionario potrebbe essere stata un'operazione sotto falsa bandiera degli Stati Uniti progettata per accusare successivamente la Russia di usare armi biologiche.



**stopfake.org**, un'organizzazione ucraina di **fact-checking**, ha riferito che i media statali russi e i canali di social media anonimi hanno lavorato per attribuire la colpa dell'epidemia ai rifugiati ucraini in Polonia, che svolge un ruolo importante come principale nazione di accoglienza per i rifugiati ucraini. Secondo la Commissione per i diritti umani delle Nazioni Unite, in Polonia si trovano circa un milione di rifugiati ucraini

L'aggressiva campagna sanitaria pubblica delle autorità polacche, che includeva la clorazione dell'acqua municipale, sembra aver contenuto la malattia, che ha portato a 160 casi e 23 morti tra il 18 agosto e l'11 settembre.

La malattia dei legionari non è rara, ma le autorità, reagendo alle caratteristiche e ubicazione *dell'epidemia di Rzeszow*, hanno deciso di indagare se l'epidemia possa essere stata il risultato di un sabotaggio deliberato.

I servizi di sicurezza sono rimasti a bocca chiusa, dicendo solo che stanno conducendo un'indagine di routine su "*potenziali azioni intenzionali*" e che i risultati non sono stati ancora resi pubblici. Nel frattempo, il capo di un'associazione epidemiologica polacca ha dichiarato *al New York Times* che le prove probabilmente indicano un'epidemia naturale insolitamente grave, forse amplificata dal cambiamento climatico. Le temperature più calde creano condizioni più favorevoli per la crescita batterica.

La guerra in Ucraina, l'assalto ai laboratori durante i recenti disordini civili in Sudan, i terremoti e le inondazioni in Siria, Marocco e Libia, evidenziano la precarietà della sicurezza biologica in mezzo alle pressanti preoccupazioni di conflitti, cambiamenti climatici e disastri naturali. *L'epidemia di Rzeszow evidenzia la sfida di un tipo di evento che potrebbe diventare più comune.*

Ulteriori epidemie nel mezzo di conflitti globali sono una ricetta per *eventi biologici ambigui*.

La mancanza di piattaforme solide per affrontare i rischi di eventi biologici ambigui nelle località meno sviluppate rimane una lacuna nella sicurezza sanitaria globale.

Negli organismi internazionali di alto livello – tra cui la *Convenzione sulle armi biologiche (BWC)*, l'*Assemblea generale delle Nazioni Unite* e l'*organo di governo dell'OMS* – ci sono appelli a rafforzare i meccanismi internazionali per attribuire alle loro fonti presunti eventi biologici intenzionali. Sebbene esistano procedure all'interno del trattato sulle armi biologiche per tenere riunioni multilaterali per diffondere accuse e prove riguardanti violazioni del trattato e per presentare reclami al Consiglio di sicurezza delle Nazioni Unite, nessuna indagine internazionale o processo di attribuzione è mai stato avviato sotto questi auspici.

La mancanza di autorità formale da parte dell'OMS per indagare su **epidemie ambigue** è stata criticata durante i dibattiti **sulle origini del COVID-19** e rimane una questione controversa nell'ambito dei negoziati in corso su un accordo pandemico per migliorare la risposta globale alle minacce di malattie.

**Eventi biologici ambigui** abbracciano i settori della salute pubblica e della biosicurezza invocando le architetture internazionali sovrapposte di pace e guerra. Man mano che il panorama globale del rischio biologico si evolve e le dinamiche della sicurezza si interfacciano sempre più con il lavoro quotidiano della sanità pubblica, la necessità di rafforzare i meccanismi internazionali per affrontare eventi biologici ambigui diventa sempre più forte.

#### **Può essere utile consultare**

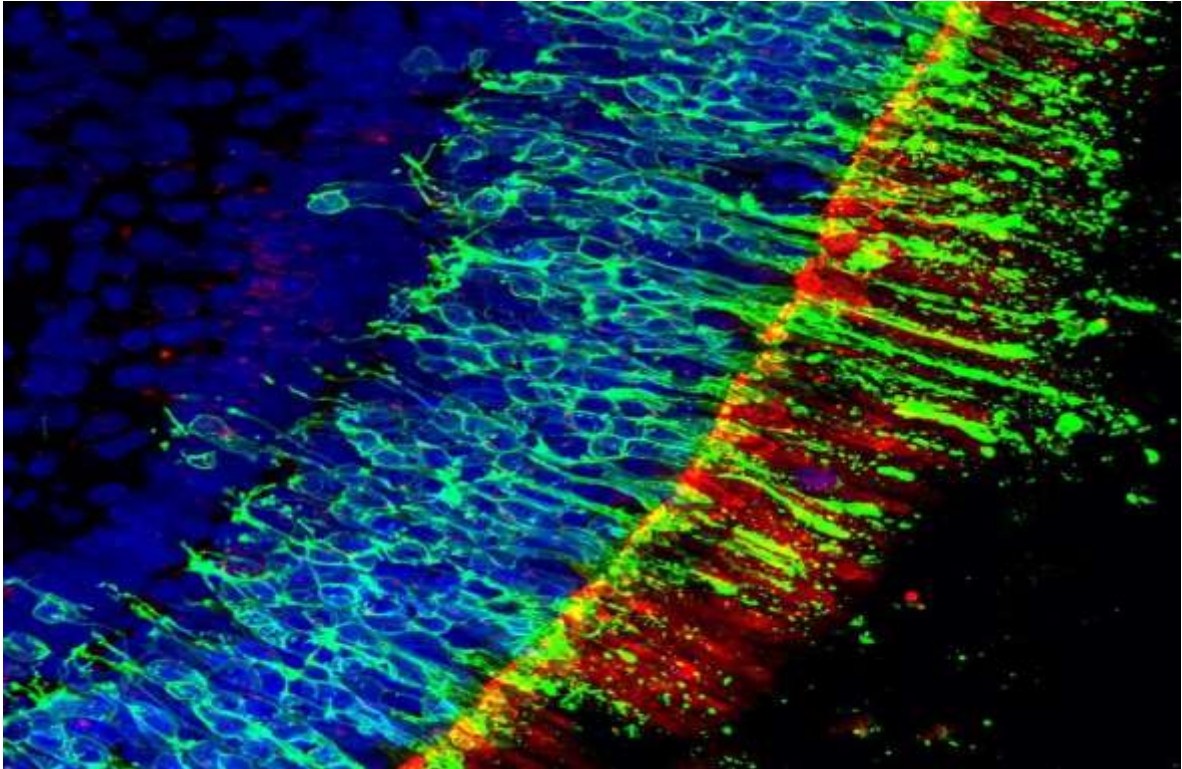
**[“Laboratory Biosafety Manual” dell'Organizzazione Mondiale della Sanità.](#)**

*Gli autori propongono una nuova visione per migliorare la biosicurezza e la bioprotezione in laboratorio in linea con gli standard tecnici ISO 35001:2019 "Gestione dei biorischi per laboratori e altre organizzazioni correlate" e ISO 45001:2018 "Sistemi di gestione della salute e sicurezza sul lavoro-Requisiti con linee guida per utilizzare" il quadro. L'attuale edizione ha un approccio più innovativo rispetto alle precedenti, viene data maggiore attenzione alla formazione, alla sensibilizzazione e all'acquisizione di competenze, per promuovere la cultura della sicurezza adottando un approccio basato sull'analisi dei rischi, piuttosto che l'approccio prescrittivo utilizzato in precedenza .*

*Ficociello Bet al WHO Laboratory Biosafety Manual: A New Approach to Security. Ann Work Expo Health. 2023 Apr 21;67(4):425-429.*



# Diagnosi precoce di Parkinson



In uno studio appena pubblicato sulla rivista *Neurology*, un gruppo di ricercatori dell'*University College London* e del *Moorfields Eye Hospital*, nel Regno Unito, ha dimostrato che con l'imaging retinico è possibile scovare piccole tracce della malattia di Parkinson fino a ben 7 anni prima che la patologia si manifesti e venga poi diagnosticata con i mezzi "ufficiali".

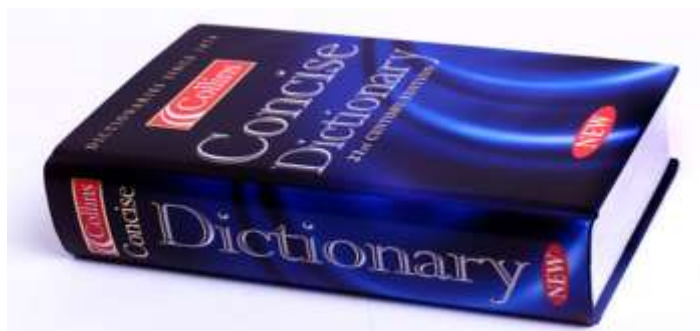
*Hannaway N et al. Visual dysfunction is a better predictor than retinal thickness for dementia in Parkinson's disease. J Neurol Neurosurg Psychiatry. 2023 Sep;94(9):742-750.*

Può essere utile consultare anche:

***Lenharo M. AI detects eye disease and risk of Parkinson's from retinal images. Nature. 2023 Sep 13.***

E' stato sviluppato un modello addestrato in modo simile a ChatGPT che può essere adattato per valutare molteplici condizioni di salute.

# COLLINS DICTIONARY 2024



Le parole nuove più utilizzate usate nel 2023  
che saranno inserite nel COLLINS DICTIONARY 2024

## AI

Intelligenza artificiale

Risulta anche la parola più citata nel 2023

## De-influenza

quando gli influencer dei social media “avvisano i follower di evitare determinati prodotti commerciali”, scelte di vita, ecc.”

## Nepo baby

l'etichetta si applica a qualcuno "la cui carriera si ritiene sia stata favorita dall'aver genitori famosi".

## Semaglutide

il principio attivo del farmaco per il diabete di tipo 2 Ozempic e del farmaco dimagrante Wegovy, entrambi prodotti dalla società farmaceutica danese Novo Nordisk, oggi una delle aziende di maggior valore in Europa .

## Evento Canon

presa in prestito da studi letterari e uno sguardo alle richieste spesso troppo restrittive del fandom dei fumetti nel film di successo di luglio Spider-Man: Across the Spider-Verse (e, successivamente, una tendenza di TikTok ), la frase è arrivata significare "un evento essenziale per la formazione del carattere o dell'identità di un individuo",

## Ultra-processati

alimenti "preparati utilizzando metodi industriali complessi, spesso utilizzando ingredienti con poco o nessun valore nutrizionale".

## ULEZ

Acronimo di “zona a emissioni ultra-basse”, dove gli automobilisti incorrono in una tassa se guidano un veicolo inquinante in città. L’espansione dell’ULEZ è stata un punto di svolta politico quest’anno.

## Debanking

escludere le persone dal settore bancario – un termine ampiamente diffuso quest’anno quando il politico populista britannico Nigel Farage ha affermato che la sua banca, Coutts, ha cercato di chiudere il suo conto a causa delle sue opinioni politiche.

## Bazball

la “nuova forma energica (alcuni dicono aggressiva) del gioco che prende il nome dall'allenatore dell'Inghilterra Brendon 'Baz' McCullum”,

## Avidità (integrazione)

quando le aziende usano l’inflazione come scusa per aumentare i prezzi per aumentare i profitti. Aziende come PepsiCo e Nestlé sono state accusate di questo.

